

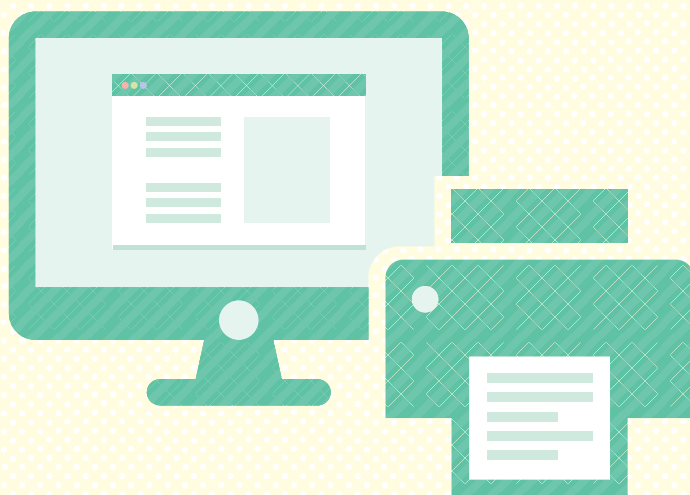
東北医科薬科大学 2021年度入試

薬学部

医学部

# インターネット 出願の手引き

出願前に必ずご確認ください



- インターネット出願のフロー
- 入試情報
- インターネット出願Q&A



東北医科薬科大学

TOHOKU MEDICAL AND PHARMACEUTICAL UNIVERSITY

# 入試情報(インターネット出願対象試験)

## 薬学部:薬学科[6年制] / 生命薬科学科[4年制]

試験区分	募集人員		インターネット 出願登録期間	出願書類 受付期間 <b>必着</b>	試験日	受験地	合格発表	
	薬	生命						
一般選抜	前期	120名	15名	令和2年12月8日(火) 午前10時～ 令和3年1月8日(金) 午後1時まで	令和2年12月8日(火)～ 令和3年1月10日(日)	令和3年 1月23日(土)	仙台、東京、郡山、 山形、秋田、盛岡、 青森、水戸、札幌	令和3年 1月29日(金)
	後期	32名	7名	令和2年12月23日(水) 午前10時～ 令和3年1月28日(木) 午後1時まで	令和2年12月23日(水)～ 令和3年1月30日(土)	令和3年 2月13日(土)	仙台、東京、郡山、 山形、秋田、盛岡、 青森、水戸	令和3年 2月19日(金)
大学入学 共通テスト 利用選抜	前期	15名	3名	令和2年12月8日(火) 午前10時～ 令和3年1月13日(水) 午後1時まで	令和2年12月8日(火)～ 令和3年1月15日(金)	本学での個別試験は課さない。		令和3年 2月12日(金)
	中期	5名	若干名	令和3年1月18日(月) 午前10時～ 令和3年2月9日(火) 午後1時まで	令和3年1月18日(月)～ 令和3年2月11日(木)			令和3年 2月19日(金)
	後期	3名	若干名	令和3年2月12日(金) 午前10時～ 令和3年3月6日(土) 午後1時まで	令和3年2月12日(金)～ 令和3年3月8日(月)			令和3年 3月16日(火)

注1) 一般選抜の受験地で、札幌試験会場は前期のみ設置していますのでご注意ください。なお、仙台試験会場は本学小松島キャンパスです。

注2) 入学検定料は、一般選抜(前期・後期)は35,000円、大学入学共通テスト利用選抜(前期・中期・後期)は17,000円を指定されたコンビニエンスストアでお支払いください。

注3) 出願資格や出願書類、出願上の注意点については、「学生募集要項」で必ずご確認ください。

## 医学部:医学科[6年制]

試験区分	募集人員	インターネット 出願受付期間	出願書類 受付期間 <b>必着</b>	一次試験			二次試験(一次試験合格者のみ)		
				試験日	実施都市	合格発表	試験日	実施都市	合格発表
一般選抜	100名	令和2年12月8日(火) 午前10時～ 令和3年1月8日(金) 午後1時まで	令和2年12月8日(火)～ 令和3年1月10日(日)	令和3年 1月23日(土)	仙台 東京 大阪 札幌	令和3年 1月29日(金)	令和3年 2月6日(土) または 7日(日)	仙台	令和3年 2月12日(金)

注1) 一次試験の受験地は、仙台(小松島キャンパス)、東京、大阪、札幌から選択してください。

注2) 入学検定料60,000円を、指定されたコンビニエンスストアでお支払いください。

注3) 出願資格や出願書類、出願上の注意点については、「学生募集要項」で必ずご確認ください。

注4) 医学部一般選抜は、修学資金枠(A方式・B方式)と一般枠があります。詳細は、出願前に必ず「学生募集要項」で確認ください。

注5) 二次試験の試験日はいずれか一日を大学が指定し、一次試験合格者のみを対象に実施します。

## インターネット出願 Q&A

**Q 出願手続きは、インターネットでの申込登録終了で完了しますか?**

**A** インターネットのみでは出願手続きは完了しません。支払い期限までに入学検定料をお支払いいただくとともに、出願登録完了後、PDFにて表示される志願票等を印刷し、必要書類と併せて出願期間内に「簡易書留(速達)」で郵送することで、出願手続きが完了します。

**Q 自宅にパソコンやプリンタがない場合はどのようにすればよいですか?**

**A** パソコンは、自宅以外でもインターネットにつながっていれば利用できます(ただし、スマートフォンやタブレット端末は非推奨)。また、プリンタが自宅にない場合は、外部メディア(SDカードやUSBメモリ等)に志願票等のPDFデータを保存し、お近くのコンビニエンスストア等のプリンタを利用して印刷することも可能です。

**Q メールアドレスを持っていない場合はどのようにすればよいですか?**

**A** 出願登録完了後や入学検定料の入金完了後のお知らせメールを受信するためには、メールアドレスが必須です。メールアドレスがない場合は、フリーメールサービス等を利用し、メールアドレスを発行してください。携帯電話のメールアドレスでもメールは受信できますが、「e-shiharai.net」からのメールが届くように設定してください。

**Q ログインIDを忘れてしまいましたが、どのようにすればよいですか?**

**A** ログインIDは「志願者控え」や「出願登録完了メール」に記載されていますので、そちらをご確認ください。

**Q パソコンで入力できない文字がありますが、どのようにすればよいですか?**

**A** 常用漢字などの標準的な漢字で入力してください。また、旧字等で入力できた場合でもシステムの都合上、常用漢字に置き換える場合があります。なお、氏名の漢字は、入学手続き時に変更することができます。

**Q インターネットでの出願登録完了後に、入力内容の間違いに気づきました。登録内容の変更はできますか?**

**A** 入学検定料の支払状況によって異なります。

**●入学検定料お支払い前の場合**

はじめからインターネット出願の登録をやり直し、再度正しい出願データを登録してください。なお、必ず新たに登録し取得した「支払い番号」を利用して、入学検定料をお支払いください。(※間違った登録内容で取得した「支払い番号」は利用しないでください。)

**●入学検定料お支払い後の場合**

志望学科、受験地および試験区分(修学資金枠・方式含む)の変更はできません。それ以外の変更については、東北医科薬科大学 学務部入試課 [022-234-4181(代)]まで連絡してください。

**Q 紙の願書はありますか?**

**A** 薬学部の一般選抜(前期・後期)、大学入学共通テスト利用選抜(前期・中期・後期)、及び医学部の一般選抜はすべてインターネット出願での受け付けのみとなりますので、紙の願書はありません。ただし、薬学部の学校推薦型選抜は紙の願書のみで受け付けますので、ご注意ください。

その他よくある問い合わせについて本学ホームページにまとめています。詳しくはこちらをご確認ください。  
<http://www.tohoku-mpu.ac.jp/admission/qa/>



## 出願上の注意

- 入学検定料のお支払いは、志願票と一緒に印刷された「入学検定料お支払い手順書」に記載される支払期限までにお支払いください。
- 出願受付業務は、本学では行いません。そのため、出願書類を本学に直接お持ちいただいても、出願を受け付けることはできません。
- 出願書類に不備があった場合には受理しません。
- 入学検定料お支払い後の志望学科、受験地および試験区分(修学資金枠・方式含む)の変更はできません。
- いったん納入された入学検定料および出願書類等は、返還いたしません。
- 疾病または身体の障害等により、受験および修学(実習を含む)上、特別な配慮が必要と思われる場合には、出願する前に東北医科薬科大学 学務部入試課へ相談してください。  
なお、必ずしも要望に沿うことができるとは限りませんので、あらかじめご了承ください。  
特別な配慮が必要な場合、配慮の程度によりますが、試験会場は仙台会場(本学小松島キャンパス)となることがあります。

## 問い合わせ先

### インターネット出願の操作方法などに関するお問い合わせ

E-サービスサポート (インターネット出願専用)

 **0120-977-336** (24時間有人対応)

### 入試全般に関するお問い合わせ

東北医科薬科大学 学務部入試課

〒981-8558 宮城県仙台市青葉区小松島4丁目4番1号

 **022-234-4181** (代表)

平日9:00~17:00(土日及び祝祭日、年末年始を除く)